

## Для заметок

Бюджетное учреждение Ханты-Мансийского  
автономного округа - Югры  
«Сургутский районный центр социальной адаптации  
для лиц без определенного места жительства»



## Памятка бездомному



г. Сургут, 2021 год

### Если тебе необходимы:

- бытовое устройство и медицинское обслуживание, если ты отчаялся, не видишь выхода из создавшейся ситуации и нуждаешься в помощи психолога

### Если тебе нужна помощь:

- в восстановлении утраченных документов, удостоверяющих личность;
- в восстановлении трудового стажа;
- в оформлении пенсии;
- в медицинском освидетельствовании на группу инвалидности.

**ОБРАЩАЙСЯ** по адресу: 628450, Ханты-Мансийский автономный округ - Югра, Сургутский район, дорога Сургут-Нефтеюганск 63 км, Реабилитационный центр, строение 1  
Телефон 8(3462) 550 973, 8(3462) 419-662

### От спасенных

«Альтернативой» шанс нам выдан,  
Иными в мир вернуться вновь.  
Забыто прошлое, обиды,  
Воскресла к ближнему любовь!



Подобных мест в России мало,  
Где падшим руку подадут.  
Гнала по жизни нас опала,  
Молва и власти, ну, а тут!

Поклон земной от нас Вам, Люди,  
Что не оставили в беде.  
Бог видит, он Вас не забудет,  
Воздаст на праведном суде!

*Человеческая душа бесценна,  
кто спасает людские души – свят!  
Я Вас искренне люблю!*

*А. Костюченко*



## Первая помощь при обморожении (отморожении)

### I степень



кожа бледнеет, затем краснеет и припухает, появляются покалывание и боль;

### II степень



образуются волдыри с кровяным содержимым, возникает сильная боль;

### III степень



происходит омертвление кожи и подкожных тканей;

### IV степень



развивается омертвление глубоко расположенных тканей и костей.

### ПЕРВАЯ ПОМОЩЬ ПРИ I СТЕПЕНИ ОБМОРОЖЕНИЯ ИЛИ ПРИ ОБЩЕМ ОХЛАЖДЕНИИ ЛЕГКОЙ СТЕПЕНИ\*



Внести в теплое, сухое помещение.



Снять обувь и одежду.



Тепло укутать, напоить горячим чаем или кофе, молоком.



**Начать немедленно согреть обмороженные части тела**

растираем чистыми руками, смоченными спиртом,

до появления чувствительности; с помощью теплой ванны в течение 20-30 минут, постепенно повышая температуру воды с 20°C до 40°C, промыв поврежденное место мылом.



Отогретый поврежденный участок высушить, закрыть стерильной повязкой и тепло укутать.



НЕ смазывать обмороженные участки жиром и мазями.



НЕ растирать кожу при появлении отека и волдырей.



НЕ растирать снегом.

При обморожении II-IV степени быстрое согревание, массаж или растирание НЕ делают.

На пораженную поверхность накладывают теплоизолирующую повязку\*\* и как можно скорее доставляют пострадавшего в больницу.

\* Состояние, возникающее при понижении температуры тела ниже 34°C.

\*\* Слой марли, толстый слой ваты; венок слой марли, сверху клеенка или прозрачная пленка.

## АНО «Центр социальной помощи «Шаг вперед» отделение ночного пребывания предоставляет следующие услуги по адресу г. Сургут ул. Пионерная д.2:

- Проведение санитарной обработки получателя социальных услуг (стрижка, бритье).
- Предоставление для ночлега отдельного койко-места с комплектом постельных принадлежностей и предметами личной гигиены (мыло, полотенце).
- Проведение первичного медицинского осмотра.
- Оказание первой и экстренной доврачебной помощи.
- Предоставление питания.
- Индивидуальное консультирование
- Обработка одежды гражданина в дезинфекционной камере.

Прием граждан ежедневно - 19:00

Убытие гражданина из отделения - 07:00

Получателям социальных услуг койко-место для ночлега предоставляется бесплатно на двенадцать часов в сутки не более шестидесяти дней в год, а сверх того – за плату либо частичную плату при наличии свободных мест.

Для получения услуг в полустационарной форме (в круглосуточном режиме) граждане, признанные нуждающимися в социальном обслуживании, зачисляются в учреждение

**Местонахождение учреждения:**

Сургутский район,  
дорога Сургут-Нефтеюганск 63 км

**Услуги в полустационарной форме оказывают:**

- отделение социальной адаптации
- отделение милосердия
- отделение комплексной реабилитации и абилитации
- социально-медицинское отделение

**Телефон для справок:**

**8 (3462) 55-09-73, 8(3462) 41-96-62**



НА МЕСТЕ ПРОИСШЕСТВИЯ

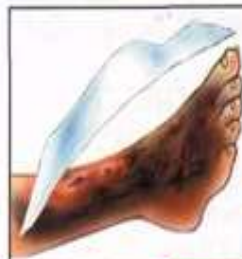
**ПРАВИЛА ОБРАБОТКИ  
ОЖОГА С НАРУШЕНИЕМ  
ЦЕЛОСТНОСТИ ОЖОГОВЫХ  
ПУЗЫРЕЙ И КОЖИ**

**1**

Накрыть сухой  
чистой тканью.

**2**

Поверх сухой  
ткани приложить  
холод.



**ПРОМЫВАТЬ  
ВОДОЙ.**

**ЗАПРЕЩАЕТСЯ!**

**БИНТОВАТЬ  
ОБОЖЖЕННУЮ  
ПОВЕРХНОСТЬ.**

ТЕРМИЧЕСКИЕ ОЖОГИ

## КАК ОБРАБОТАТЬ ОЖОГИ

### ПРАВИЛА ОБРАБОТКИ ОЖОГА БЕЗ НАРУШЕНИЯ ЦЕЛОСТНОСТИ ОЖОГОВЫХ ПУЗЫРЕЙ

Подставить  
под струю  
холодной воды  
на 10–15 минут.

И / или

Приложить  
холод  
на 20–30 минут.



**НЕЛЬЗЯ!**

**СМАЗЫВАТЬ ОБОЖЖЕННУЮ  
ПОВЕРХНОСТЬ МАСЛАМИ  
И ЖИРАМИ.**

**Отделениями учреждения предоставляются следующие услуги:**

#### **Отделение социальной адаптации:**

- Предоставление проживания, питания, мягкого инвентаря и других социально-бытовых услуг.
- Восстановление паспорта, трудового стажа.
- Регистрация по месту пребывания.
- Оформление медицинского полиса, СНИЛС, пенсии.
- Оформление в дома-интернаты, содействие в выезде на постоянное место жительства.
- Восстановление родственных связей.
- Получение технических средств реабилитации (для инвалидов).

#### **Отделение милосердия:**

- Обеспечение ухода лицам, нуждающимся в постоянном постороннем уходе.
- Оказание медицинской помощи.
- Оформление инвалидности.

#### **Социально-реабилитационное отделение:**

- Организация трудовой реабилитации.
- Содействие в трудоустройстве.
- Психологическая помощь.
- Организация досуга.

## **Как самостоятельно восстановить паспорт:**

Приказ ФМС России от 30.11.2012 № 391 (ред. от 02.02.2015) "Об утверждении Административного регламента Федеральной миграционной службы по предоставлению государственной услуги по выдаче и замене паспорта гражданина Российской Федерации, удостоверяющего личность гражданина Российской Федерации на территории Российской Федерации"

### **Исчерпывающий перечень документов, необходимых в соответствии с нормативными правовыми актами для предоставления государственной услуги**

1. Заявление о выдаче (замене) паспорта по форме № 1П, заполненное от руки или машинописным способом гражданином, лично обратившимся за получением паспорта.

2. Свидетельство о рождении. В случае отсутствия у гражданина свидетельства о рождении ему рекомендуется обратиться в орган ЗАГС на территории Российской Федерации по месту регистрации рождения или по месту жительства для получения повторного свидетельства о рождении.

**Пищевые (алкогольные) отравления** – это заболевания, вызванные употреблением в пищу (питье) зараженного бактериями или токсинами продукта.

### **Способ заражения**

Отравление происходит при попадании в организм ядовитых веществ.

### **Признаки**

Признаками кишечного (алкогольного) отравления являются головная боль, тошнота, рвота, диарея, периодическая боль и спазмы в животе, резкое повышение температуры, до 39-40 градусов.

### **Лечение**

Необходимо активизировать рвоту с помощью обильного питья (до 2-х литров). Токсины следует сорбировать с помощью активированного угля. Его принимают из расчета 1 таблетка на каждые 10 килограммов веса тела, 3 раза в день. При сильных коликах недопустим прием антибиотиков или спазмолитиков, единственное, что разрешается выпить – это таблетка Но-шпы, и обязательно, обратиться к врачу.

### **Профилактика**

Необходимо регулярно мыть руки с мылом, перед и после приема пищи, а также после каждого посещения общественных мест (рынки, магазины, больницы, офисы, транспорт), тщательно мыть горячей водой овощи и фрукты. При покупке продуктов питания обращать внимания на условия их хранения, сроки реализации, внешний вид.

температуры, кашель или покашливание с выделением мокроты (возможно с кровью).

#### Лечение.

Если вы заподозрили туберкулез у себя или своих близких, немедленно обратитесь к врачу в противотуберкулезный диспансер.

#### Профилактика.

Ежегодная флюорография органов грудной клетки.

**Описторхоз** – инфекционное заболевание с поражением печени.

#### Способ заражения.

Происходит при употреблении в пищу рыбы карповых пород в некачественно обработанном виде.

#### Признаки.

Острая фаза характеризуется повышением температуры, головной болью, недомоганием, отеками, сыпью, болями в мышцах, суставах.

#### Лечение.

Для лечения применяют препараты, действующие на плоских червей. Применяются строго по назначению врача.

#### Профилактика.

Меры личной профилактики просты: варить рыбу в течение 15 минут; жарить в жире до 20 минут; солить мелкую рыбу в течение 14 дней, крупную в течение 40 суток с добавлением 2 кг соли на 10 кг рыбы. Личинки описторхий погибают и при низкой температуре (минус 40 градусов в толще рыбы) в течение 7 часов.

При невозможности представления свидетельства о рождении (повторного свидетельства о рождении) в случае регистрации рождения компетентными органами иностранного государства, а также при подтверждении органом ЗАГС на территории Российской Федерации невозможности выдачи свидетельства о рождении (повторного свидетельства о рождении), паспорт может быть выдан на основании других документов, подтверждающих сведения, необходимые для его получения.

3. Две личные фотографии (идентичные и соответствующие возрасту заявителя на момент подачи заявления о выдаче (замене) паспорта) в черно-белом или цветном исполнении размером 35 x 45 мм с четким изображением лица строго в анфас без головного убора.

4. Документы, необходимые для проставления обязательных отметок в паспорте: документы воинского учета (при наличии соответствующего основания); свидетельство о заключении брака, свидетельство о расторжении брака (при наличии указанного факта); свидетельства о рождении детей, не достигших 14-летнего возраста (при наличии).

5. Реквизиты квитанции об уплате государственной пошлины.

Паспорта выдаются гражданам:

в 10-дневный срок со дня приема подразделениями всех необходимых документов (или заявления о выдаче (замене) паспорта и личной фотографии в форме электронных документов) в случае оформления паспорта по месту жительства, а также в связи с утратой (похищением) паспорта, если утраченный (похищенный) паспорт ранее выдавался этим же подразделением;

в 2-месячный срок со дня приема подразделениями всех необходимых документов (или заявления о выдаче (замене) паспорта и личной фотографии в форме электронных документов) в случае оформления паспорта не по месту жительства или в связи с утратой (похищением) паспорта, если утраченный (похищенный) паспорт ранее выдавался иным подразделением.

**За выдачу паспорта взимается государственная пошлина в размере 300 рублей, за выдачу паспорта взамен утраченного или пришедшего в негодность – 1500 рублей.**

Для восстановления паспорта  
обращайтесь по адресу:

**г. Сургут, ул. Профсоюзов, д. 54,  
пос. Солнечный, ул. Строителей, д 2.**

## **Советы медиков**

**Туберкулез** – сложное инфекционное заболевание. Большой риск заражения туберкулиновой палочкой в районе Крайнего Севера чрезвычайно высок в связи с морозоустойчивостью этой инфекции.

### **Способ заражения**

Распространяется воздушно-капельным путем. Микобактерии туберкулеза могут находиться в водоемах, реках. Употребление из таких водоемов воды даже для хозяйственных целей существенно увеличивает инфицированность и заболеваемость туберкулезом. При заражении больных человеческим видом микобактерий туберкулезный процесс чаще возникает в органах дыхания. Инфицирование бычьим видом микобактерий происходит алиментарным путем (т.е. с пищей) в этом случае, кроме легких, могут поражаться почки, глаза, половые органы, лимфатические узлы, кожа.

### **Признаки**

Сама по себе инфекция никак не дает о себе знать. Лишь когда инфекция переходит в активную форму болезни, бактерии «просыпаются» и начинают усиленно размножаться. При этом у больного проявляются следующие симптомы: боли в груди, быстрая утомляемость и появление общей слабости, снижение или отсутствие аппетита, потеря веса, появление одышки при небольших физических нагрузках, значительное повышение



